

2024 May Guangdong Fieldwork Notes

Meiling Wu

Fieldwork sites:

- 1. Zhongshan**
- 2. Zhuhai**
- 3. Huizhou**

新生态农人调研

1. 广东省中山市 Q 村，调研时间 2024 年 5 月 3-6 号 (访谈人数 9 人)

Q 村位于中山五桂山南麓。这里本来是一个普通村庄。这个不足 60 户、户籍人口仅 250 多人的小村庄，却集聚了一群高层次的“新农人”。

村子很小，从村头走到村尾，大概就 20 分钟。大部分的村民们大都外出打工了，留下了一些老老小小的村民。和大多网红村落不同，Q 村这里没有进行大规模的改造，外观看上去几乎没有艺术加工的痕迹，保留了村子原本的模样。

我从在 Q 驿站缘溪进来，先看到的是“Q 艺术展”。这些都是附近桂南学校的学生用木棍和泥巴和旧捏制而成的模型。后来我听过跟 Q 生态农场 L 聊天才了解到桂南学校情况。桂南学校是一个民办中小学，学生在这个学校可以接受到系统美育课程。他们老师尤其支持学生的创造力和想象力。5 号那天我去了那个学校参观了一下，学校一面长长的围墙设置成了一道玻璃橱窗，橱窗里陈列着孩子们数以千万计的陶泥作品。这些作品未经雕饰，老师也不会为了去比赛参评和获奖而动手改学生们的作品。突然明白为什么他们学生作品会放在 Q 村旁边。他们都在传递一种理念，不要试图去改变。

沿着溪边是当地村民摆的周末市集，有一些小零食，农作物加工产品、手工产品和文创产品等。虽然是五一假期，但是因为这两天珠三角地区暴雨洪灾，导致很多人没有出行计划，所以 Q 村人不算多。但是，根据我的访谈，平常周末的游客量可以达 1000 人以上。节假日有时候会有 3000 多人。这些游客主要是被这里的干净宁静乡村气息吸引了。同时，他们常常会在一些装修比较好的店门口拍照，例如“当下值得”小卖部门口拍照，拍了很长时间。游客一般会在这里逗留个 2-3 个小时就会离开。有些选择在原野之上过夜，再参加一些活动，呆个 2-3 天才离开。游客主要来自周边城市。

工作室和社区新村民的生活

从 2013 年开始，Q 村慢慢汇集了一群年轻的生态农业从业者、自然教育者、艺术家、民宿主理人。目前新村民有 40 人左右，每个人都有自己独特技艺来谋生。目前在村里有这些工作室—荒野鹿鸣书店，榆木工作室。静流人家，祠堂边小卖部，Danna Cafe，舒米学院，原野之上，拾迹森活小院小院，Q 生活农场，Q 驿站，Q 生态农场，星野露营农场、桂南学校、子图美术中心、阿润插画工作室。这些新村民在创办这些工作室都有自己的故事。

其中，这些新村民里面，最具有代表性的事 Q 生活农场。这个农场种植着迷迭香、洋甘菊等作物。近年来，这些作物被手工制作成香草茶、天然洗护产品，备受消费者青睐。我很幸运遇到农场主 H，因此比较忙，我只能跟他了解一些农场的基本问题。他认为之前 Q 村的乡村发展模式不是可持续的 -- 以代耕的模式，将土地出租给外地农户，种植果树用了不少化肥农药。这样经济模式不仅经济效益低，不稳定，而且村里经常都是农药味。收入低肯定留不住村民的，大家就慢慢地搬离 Q 村。五年前我来到这个村，发现这个村自然环境很好，符合他对乡村的想象。他又有农业创业的想法，于是合计了一段时间，选择在中山五桂山脚下开启自己生活农场创业项目。他认为自己不是一个擅长农业种植，如果贸然尝试种植蔬菜水稻农作物，这些看不到盈利空间。最后生产一种农业，工业和旅游观光业相结合的生态农业。

他来了 Q 村五年了，他的创业项目也做了 5 年。他花了 3 年时间来尝试不同类型的农作物，例如向日葵，草莓等等，慢慢地发现中山适合种香料作物，尤其是沉香这些。这个似乎也解释了为什么中山之前叫香山。于是，他就是按照不同季节来种植香料。夏天就播种香茅、洛神花、姜黄，冬天种植洋甘菊、羽衣甘蓝和甜菜根。种植这些香料很省功夫的，因为香料本身就有散发出芳香驱赶掉虫害，因此就自然而然实现无农药、无化肥。H 及其团队会对香料作物进行二次加工。加工出来产品包括开茶包、肥皂和纯露的体验课程。这些产品价格都不菲，从三十到几百块不等，属于中高端消费。他们有固定消费人群，而且消费者粘性很高，一般都是回头客。H 积极地寻找如何把旅游和生态农业结合起来的方式，目前他的农场主要做的是做一些体验课程，让大家了解香草以及背后的生态故事，他们的生活。当然这些活动会跟其他工作室一起，搭配起来，变成一天体验或者两天体验互动。价格都是 150 百以上（他们工作室价格），周末节假日和暑假几乎都有人定，最多可以接待 10 来个家庭。

2017 年，媒体人 W 从报社离职，通过朋友介绍来到 Q 村。她在 Q 村创办了叮咚荒野学堂，主要想要孩子们观察、身边鸟类、植物与昆虫，开办了自然教育机构，让小朋友体验自然。

一位新村民 X 在 2016 年来到了 Q 村，主要做一些参加农场的策划和建设。她的妈妈也在退休之后来到了村里，开始了种鸡、种菜、养鸡，猫狗相伴的田园生活。这位阿姨有时候还帮助女儿，接待来自于各方的友人。

C 的妈妈 L 老师也晒出了自己种的又大又水灵的白萝卜。蔬菜苗来自村里的阿姨，种在慈航亲自设计改造的老房子的院子里。这是 L 老师第一次种菜，除了白萝卜还有各种蔬菜，可以说是收获颇丰。李老师在社区里不仅可以和家人在一起，还经常参加各种社区活动，收获了友谊，还收获了种植的喜悦。

2018 年，L 在国外完成硕士学业后，也选择来到 Q 创办舒米学苑，带动了一批年轻人开办自然体验课程。

R 是 2020 年的时候机缘巧合来到了齐溪村，一直到现在被当地的环境以及社区的朋友滋养滋养了，他一直想要去在村里面实现自我，他现在目前的工作是，会做一些绘画，一些日常的生活，并且愿意可以在好这些学歇开展自己的手绘工作坊。并且啊，我还愿意去做一些可以推动乡村，可以呈现乡村可持续发展的一些设计

2021 年，K 在桂南有过一段“田园牧歌”式的度假。随后，K 在 Q 村租下 15 亩地，投入 1000 万元，创建了“原野之上”品牌，业务涵盖民宿、餐饮、体验、文创等板块。原野之上成为这个村最贵民宿，节假日的时候，每间房价格高达 800 多。目前有 22 间客房，房源在节假日的时候很紧张，需要抢。

2023 年，建筑设计师 w 从广州搬到了 Q 村生活，创办了建筑设计工作室。我对他做了简短了解。他跟我说：Q 村是一个生态乡村，它变成我们这些想要寻找另类生活方式的年轻人一个乌托邦。每逢周末，我们会举办乡村合唱团、分享会、观影会。很喜欢这样的有活力年轻人的生活。大家在这里又可以兼顾事业和生活，并且还能拥有一对同频的朋友，也有社群氛围。不难解释 Q 村起到年轻人的集群效应，吸引了一群又一群年轻人过来发展。”

新村民 T，他有多重身份的。他是一个攀树师，有时候需要和科考队去爬树或者是养护植物。他最近开了一个二手市场，会在村市集上会摆摊。他每天都会做瑜伽，每天早上 3 点半起来练习，练习两个小时的瑜伽。

新村民 J 本来是教外语的，会在小红书给大家上课，或者自己有时候也就会接一些双语的活动。她喜欢拉丁舞蹈，因此她会在我们新村民社区群定期且免费发给新村民上课的通知。村民如果想上的话，也可以去参加。

这里还有一个只开两天的 Danna Cafe 咖啡厅，平常关门。这个咖啡厅火爆，很多人慕名而来。五一期间，这个咖啡厅天天爆满。根据其他新村民说，之前想要保证能在咖

啡厅喝一杯咖啡，需要提前预约。现在是预约了也吃不上。她其余的时间就用来观察花草，看看猫狗，料理一下小农园，还有和自己的朋友聊天。

日渐火爆的 Q 村也推动了当地房子的出租，尤其是临街的房子。过去租金 1000 元/月都无人问津，现在涨到了 3000 元/月，还是无房可租。可以说，Q 村的店面比城区的房子租金都要贵。

在工作室工作的年轻人

在 Q 村，我遇到很多跟同龄人，或者说比我小的人。他们没有足够技能和资金开工作室，因此他们主要是在工作室工作。他们无一例外都很喜欢这样的工作氛围。在生活农场工作 L，她在 2023 年 7 月来到 Q 村。来这里的契机也是因为裸辞了工作，不知道自己想要做什么。当时看到生活农场在招募伙伴，我就报名面试就过来了。当时，我老板面试我的时候，问了几次，我想要从 Q 村以及这份工作得到什么。当时我很迷茫，也不大清楚自己未来的方向，但是老板还是给 L 工作机会。来到这里之后，L 老板一直提醒我，可以在这份工作寻找自己想要走/发展的方向。他让 L 把这个工作应该看作是一个积累和跳板，通过这个农场，寻找自己的方向。

目前她的工作就是组织一些农场活动和策划，还做一些 marketing 的工作。L 对食疗很感兴趣，因此这段时间 L 一直在尝试用不同香草来烹饪。当你开始接受有机食品，有机生活方式，会慢慢重塑你对食材理解。之前在城里，她常常可以去超市直接买到食品来制作菜肴。那时候她喜欢加很多重口味的调料。现在，他们开始慢慢自己种植食材，从播种，成长，收割，烹饪，这个过程她感觉到自然的神奇之处。

在村里还遇到乡村面包师 S，跟她聊天和访谈中，我感受她正在把 Q 村的生活方式和自然环境融入到自己的事业，并且成为自己的闪亮的名片。她是新村民中的一个典型的代表，来到 Q 村，安定下来，寻找自己的生活方式，并且形成与这个村相得益彰的生计方式。

Q 村的本地人

在村呆的这几天，遇到本地人很少，或者说大部分本地人都愿意呆在家里，除了周末的时候出来摆摆摊，卖卖水和零食给游客，卖的东西价格不菲（跟村外的小卖部比较）。水要 5 块，手工做的凉粉都要 8 块以上，但是很多游客愿意花这个小钱消费。这是年纪较大村民利用 Q 村名气挣生活费的一种形式。这些摊主年纪都偏大，大概至少 50-60 岁以上。除此之外，我还遇到一个年龄大概在 40 岁左右的本村人在开咖啡

厅。他的咖啡厅装潢蛮温馨和小资的，店里一种有三个人，一个厨师，一个收银，一个服务员，卖的东西都是一些轻快餐，例如烤鸡翅，咖啡，汉堡这些，很符合到这个村游玩的游客消费习惯，价格都是 20 元打上。里面可以放 6-8 个四人桌子，外面也有两桌人。我跟他做了简短的交谈，他说他之前在中山市区上班，今年回到 Q 村，要照顾家里人。同时也看到 Q 村的旅游发展得很好，就把自己的祖屋改成了咖啡厅。目前一楼是咖啡厅，未来还有计划想要做民宿，但是那个投入很大，所以先不要太冒险。目前刚刚开张一个月，还在学习阶段。Q 村游客量还是很大的，村的接待能力也有限，因此这些店铺可以挣到钱的。我们周末和节假日能挣个几千块每天。但是周一到周五几乎没有游客，他有时候得去开滴滴来平衡一下收入。

访谈

1. 新村民 T 2021 年搬进 Q 村，30 来岁，访谈时间 5 月 4 号

1) 可以分享一下你目前在村里的一天一般会怎样度过？

平时通常会比较早起。大概四五点起床后先去洗澡。看到家里乱的话，就是收拾打扫一下家里的地面，点一根香。大概会做 1-1.5 个小时的瑜伽。做完瑜伽之后，我就会去吃早餐。7 点多一点左右就开始一天的工作，先看看一天有什么要处理的。现在目前在做的二手店，我就会去整理店面和货物。如果那天不需要开店，我也没有别的什么事。除了开店，我还会抽固定时间来遛狗。日常时间都是比较随意，有时候有人会过来找我。

2) 今年在 Q 村做了哪些事情？

今年自己发生了挺多事情。在开始几个月，我就生病了。好了之后就开始策划年中的艺术节。到了三四月我突然有做二手店的想法。五月份我把它开出来以后。这段时间又忙着组织一些社区内部的活动，例如前段时间带着大家周末爬山。我要求参与者都必须遵循“带走 120% 垃圾”的原则。他的本质意思是自己产生的垃圾 100% 带走，看到别人在山林中丢的垃圾，在力所能及的情况下也带走一些，这样既能亲近大自然、锻炼身体，又能减少环境污染，让大家树立环保意识。

2. 新村民 G，另外一个新村民 Y 的女儿，2023 年决定跟着妈妈来到 Q 村，尝试不同的生活。20 来岁，大学毕业。采访时间 2024 年 5 月 4 号

1) 为什么要回到 Q 村？

2023 年 4 月，我和朋友相继从广州的工作室离职。离职之后，我觉得很迷茫，不知道想要做什么，也在不清楚是否要找下一份工作。但是我内心又有一个声音说，觉得休息一段时间。那时候刚好是疫情结束了，之前紧绷的感觉让自己觉得很累。最后决定给自己放个大假，选择 gap year 一年。于是我就先和朋友出去玩了一大圈，最后开启回到 Q 村的日子。

2) Q 生活跟你之前的生活有区别吗？

刚回 Q 村那阵，完全没有了像在公司上班时那样的集体目标，会感觉自己明显有「变懒」，会突然感觉到一种虚无的状态。

虽然在村里的日子会按照日落而息的节奏。每天都睡得很早，大概 9 点左右就要睡觉的感觉，但是我还是有着很强的城市作息习惯，躺在床上玩手机玩到 12 点，早上起来也想要在床上躺到十一二点。

在 Q 最大的问题应该是，我一天要做什么应该做什么，做了什么。要把这些问题厘清楚了，你才能真正意义上是适应村里生活。开始在村里几天之后，我之前的在城市生活的习惯和想法让我产生焦虑心态。有时候一整天过去了，自己好像什么事情都没有干。

在 Q 村的生活和工作和在城市完成不一样，我们没有所谓的 kpi 指标，也不会有人 push 你去做事情。这样也有弊端的，人一旦没有一个目标，就会是不是偷懒，一不留神一天做事比较少。村子里的节奏的确比较慢，如果完成一件事情，就是需要花上一整天或者更长的时间。

3) 你在 Q 村的日常生活是怎么样子的？

目前来看，我已经调整好自己生活节奏和心态。现在每天我会在七点半或八点就会醒。起床后先做个瑜伽、然后煮自己的早餐。瑜伽是跟着 D 学，然后形成每天都练的习惯。每天早餐很简单，就是普普通通的面包加芝士，有时候是想要吃鸡蛋，都是一些很简单的菜式。吃完早餐后，我就会打开电脑处理一些工作内容，目前主要是写一些农场的活动推文。吃完午饭之后，我一般会睡一个很短午觉，醒来之后我会去农

场，看看各种植物。非节假日期间，周一到周五都是不怎么开店，周六日是一定会开张营业的状态，就是我们真正意义上的工作日。

4) 你在 Q 村的工作是怎么样的呢？

目前我在生活农场负责的内容，主要是做一些宣传和推广。因为我妈妈是在生活农场工作，她的重心基本都投在农业，其他方面她不是很擅长，也很难有时间兼顾到。之前我也问过村里其他新村民，尤其是同样在生态农业领域的 H 之后，我得到的建议是不能仅靠农业，这样是既赚不到钱，又吃力不讨好。他们都建议我做一些其他的活动来支撑农业活动，例如支付掉人工、租金等基础成本。

在参与和大家一起的 Q 生态市集之前，我一直都处于自己单干的形式。工作内容也是自己想，自己决定，想要做成什么样，都是自己拍板决定。例如，我们农场挂出来的标示，光是自己做自己改，不像之前上班可以跟同事讨论决定。这样感觉很神奇，既不需要别人肯定，试图向外求一个答案，但是又会存在一定的不确定性。虽然当时我设计农场的标示时候，我自己画了好几个不同的版本，想让朋友帮我选和出出建议。但是，慢慢发现，自己的内心并不会因为别人说哪个更好而完全接受他者的观点；假使真接受了别人的意见，在后面的执行过程中一旦有哪里不满意，心里就会容易把这部分责任推到别人身上。最后还是决定听从自己内心的想法。这样的自由度很难在公司上班中实现的。

目前，我在做的活动是自然而然艺术节。这个活动是希望大家能通过爬山形式来体验感受 Q 村。通过把双脚放在山间泉水里的感受泉水的问题，躺在柔软草地上的感受天空树木。Q 村是一个需要有人带着玩才会真正有意思的地方，给你讲解这个村的生活方式，建筑，设计以及背后的理念。如果只是简单地在村里散步，穿越街巷和建筑的外围，这样只能看到 Q 最浅层的一面，其他的很多面很难在这里展开。

5) 农场的工作和你之前工作有什么区别吗？

Q 村里的工作，并不能用传统的市场思维去思考，因为大家投入到这里面，更多不是从赚钱出发。大家想的更多是自身，自己是不是喜欢，自己是不是擅长这些工作。他们最终对导向是通过个人的天赋和喜好来确定工作。在这样模式浸泡之后，你和工作关系，和周围人的关系，就会更加融洽。

6) 你对待工作的心态会有一些转变吗？

我的心态发生了很大的改变。从之前一个很焦虑着急对人，慢慢地慢下来，平和下来。这边的整体工作节奏相比城市会慢很多。刚回村时，我常常会因为觉得自己做的事情太少而很焦虑。有时候甚至会自我怀疑，认为为什么一件事在别人手里就这么简单，三下五除二就能解决。我确是要花费更多时间精力也达不到别人的效果。对我来说，工作为什么就这么难？

一旦陷入这种怪圈，你的焦虑就会形成一种拖延，拖延之后就会更加焦虑，形成了一种恶性循环。这件事情就越发开始不了，拖延便愈发无止境，焦虑无止境。现在我开始接受自己不完美，接受自己不需要等到一个完美情况开始自己的工作。

我意识到造成拖延的原因往往是自己给自己设的很多限制，以及对自己的不自信。但是生活中很多事情都是可以一步一步地开始，有时候就只要有一个草图就够了。开始远远比其他要重要得多。

7) 在这个社区的大家生活和社交是怎么样子的呢？

总体来说，村里的大家很 nice 和包容，是一个很具有正能量的地方。例如，当时我给农场入口做的旗子和介绍板，H 经过时看见了就过来夸，说哇太好了！我特别需要这种正能量，对自己需要鼓励式前进的人，我在这里是可以被这样的看到。有时是 X 和 W 带着伽伽一起，有时是 H 老师和达达，不知不觉也会被这种平静的状态所感染；而当我问 D 周一到周五都在做什么，得到的回答也是在生活。大家也会有时候去看其他小伙伴的工作，例如我会去看 LX 的蓝染、会去帮 Q 老师做木船。这样的社交即快乐，又随意。同时，这些经历也会内化成我自己的能量，变成自己的生活和工作。例如，我有在农场初步搭建一个放置木工房器具的仓库。最近还有买丝网印刷和串珠的工具，和朋友一起做一点小的手工艺品卖。

8) 你觉得你来这个村之后，自己有发生哪些变化吗？

来 Q 村一年了，我能看到自己身上发生了很好的变化。之前我在外面工作好几年，全身都是班味。之前我对生活的想象和理解都是建立需要大量金钱作为支撑的这样想法上的。回村后，这样想法慢慢减少了，更多去想象如何寻找自己发现自己，例如关于我要成为什么样的人、想要学习什么东西、想要生活成什么模样。我这个想象的图景里关于物质的部分减少了，但是我更加快乐了

对我而言这是一个学会与自己和解的过程。没有了之前在城市的工作以及刚刚回来的时候的那种拧巴：一边觉得自己很懒，不干活，一边又觉得其实也干了很多事。内心

两个小人在打架煎熬。但是，现在来看，其实发现在村里，大家都可以慢慢来，认识自己，治愈自己。

9) 你对 Q 村有哪些未来期待？

Q 村特别适合做一些文创活动。我们村里人都是非常有创意，每天都有很多点子，村民在日常的生活中也会把这些点子实现了，有很多小的创作，让大家看起来活力十足。不过，这个村人都是很佛系随缘的，不是那么愿意把自己全部呈现给公众面前。他们也会对商业的东西保持非常警惕的心态，会认为商业的东西比较喧闹和繁琐，跟自己想要在 Q 村追求的生活不大一致，因此他们会有一些抗拒。但是，Q 村在文创方面很有前景，应该可以做一些事情的。

3. 新村民 S，2022 年就来到了 Q 村，现在是在农场上班，也是一个乡村面包师，20 几岁。访谈时间为 5 月 6 号。

1) 你为什么会把自己叫为乡村面包师呢？

以前我在城里做面包师的时候，使用的绝大部分材料都是工业制品，例如黄油、酵母、香草精等等，工作坊的一半的空间都是用来放这些材料的。来到农场之后，我发现了很多材料其实是可以从农场直接获取，例如薄荷、各种香料。我有更多的时间去思考如何取代原有的工业制品或原材料。现在我开始培育自己的酵母，很快我就可以用它们来烘焙面包。

2) 你刚刚在直播的过程中提到了有更多的时间跟自己相处，你是怎么样跟自己相处的呢？

之前我在城里面生活，每天睁开眼睛去想，我等一下要怎样才能更快换好衣服化好妆去公司？等一下要去哪里买早餐呢？中午要去吃什么？晚上做饭，还是叫外卖等。晚上拖着疲惫的身躯回到家，一般都是八九点了。接着再洗漱一下，睡觉，又重复同样的生活，这样紧绷的生活很难有时间安静下来去思考如何跟自己相处的课题。例如自己喜欢什么样的生活，在 Q 村我有根据自己的需求去安排工作，像这个季节，可以想在土地里面种些什么呢？又是如何和我的烘焙事业相联系。或者是我想要不要像自有一点社交呢？在这个村，大家都是自由的，没有人会强迫你去成为什么样的人，你可以完全做你自己。

3) 来了 Q 村，你看到自己身上有发生什么变化吗？

以前我也是一个挺外向的人，常常会迫使自己去外社交。后来我在 Q 村这这里做了一个性格测试之后，发现是自己偏内向。之前我会努力跟自己其他人建立关系，让整个对话都可以进行下去。我在来到 Q 村就没有这种压力，想内向的时候就内向，想外向的时候就外向，不需要或者不用给自己这样多余社交压力

4) 你在 Q 村工作是怎么安排的？

我的工作分为两个部分，一个是在农场工作，主要是做农场的活动，还有一些比较琐碎的工作呢。但我不参与香草生产和加工和销售工作。在农场我只是一个辅助的工作。另外我还有自己的烘焙工作室，我会做自己的烘焙作品，有时候也会带一些跟烘焙相关的活动。

5) 你日常生活和周末大活动，这两种活动你会更喜欢哪个呢？

人其实是很喜欢比较稳定的状态，包括我也是如此。日常的是我比较稳定的生活，这种生活让我有安全感，周末互动，会给我提供一个机会去了解自己，展示自己。日常生活是我的营养来源，用来和大家交流的时机，两者其实不冲突的。虽然这些活动是比较耗人精神的，但是平常时间可以让自己得到很好的休息。

6) 我再问一个比较隐私的问题是，你来了 Q 村之后呢？你会不会感受到同辈人的压力，例如结婚生孩子这种世俗给予我们的压力？

没有搬来之前呢？我的生活几乎围绕着世俗的步骤按部就班，其实这压力一直都在，或，可能是在 Q 村，这种压力会减少一些。因为你看不到村里的人也不是很在意这些世俗，也不会被他们所困扰。他们更多的是思考想要什么样的生活，这个给了很大的窗口去逃离这些压力。再去回想这些压力，发现这些都是世俗变成枷锁，生活不应该这样。虽然父母、朋友、周边的人还是会时不时的跟我说，你需要进入到人生的下一个步骤，但是这种内心的状态还是需要自己去把握。

珠海国家农业科技园区（珠海市斗门生态农业园）调研

2. 广东省珠海斗门区 L 村，调研时间 2024 年 5 月 7-8 号（访谈人数为 6 人）

L 村，坐落在珠海市斗门区，一个位于珠海最北部的小乡村。全村面积 2.7 平方公里，户籍人口 1495 人，常住人口 543 人。在这个村调研的两天，可以感受到这个村的人口老龄化，空心化严重。在村的广场聊天和乘凉都是老人，他们围坐一团，一聊就是整个下午。

L 村的体量很小，从门口进来走到最里面的街道，大概就只需要 20 分钟。有三条主街道，其他都是小岔道。但是，这个村的街道干净，整洁，有序，可以看出来这些街道这几年得到很大程度的整改。目前，这个村已经获得全国文明村、中国乡村旅游模范村、中国美丽休闲乡村这样的称号。

这个村的主要经济产业是农业和旅游，在发展旅游之前，这个村的产业是农业。村集体收入主要来源为土地外包给外来公司，村民主要收入为外出珠海，澳门，中山和广州务工。这个村还有村民在鱼虾养殖、花卉苗木及水果种植。年纪大的人还会再种植一些水稻，但是这些水稻都不是生态种植方式。

生态农业旅游

2003 年，L 镇政府要成立永利工业区发展工业项目，村民个个都很开心和期待。当时村书记宣布这个消息，大家现场都拍手叫好。永利工业区有很多污染很严重的企业，像玩具厂，鞋厂。工业区成立之后，成为当地村民就业新去处。许多村民都争相进入园区内的企业打工，永利工业区成了村民收入的主要来源之一。但工业区的繁荣并没有朝着村民预计的方向发展。因为涉及到由于饮用水源保护和基本农田保护的问题，2008 年斗门区委二届四次全会下达了决定关停永利工业区的文件。关停永利工业区的政策初衷，是为了保护生态环境，留住 L 镇的绿水青山。这次大会还提出莲洲镇要集中力量建设生态农业园区，发展生态农业、生态旅游以及相关配套服务业。

自 2010 年起，L 村村委会想要寻找引进外来企业，盘活村经济。2011 年，通过区政府牵线，L 村联合珠海大瑞投资有限公司成立珠海莲江生态旅游开发有限公司，打造“L 农业观光体验园”。L 的定位是打造成集生态农业观光、农耕体验、休闲度假和养生居住等于一体的大型生态旅游项目。

“L”凭借“生态+旅游+农业”独特的发展模式是村企合作+村集体+村民分别与企业签约，将村集体用地和村民的宅基地、闲置房屋流转给莲江公司，由公司统一开发“L”旅游项目，建起茅屋式的别墅，将村民旧居改建为小庭院，接待来访的游客。他们签署的村集体用地合同是村集体用地租金由过去的 600 元/亩提升至 1300 元/亩（2022 年左右提到这个价格），部分达 2200 元/亩。项目投资方流转动用村里土地和每 3 年递增一次土地租金外。截止到 2023 年，L 村流转 292.5 亩水稻田，一方面用来打造特色园区，另一方面用来打造“一家一品”。结合“村村有物业”“创美庭院”建设。L 村和项目的投资方签订合作协议还做了对本地村民就业的协议。项目用工上需优先录用本村员工。目前在 L 就业本村村民数量为 7 人。这个协议还规定了村集体获得每年项目门票收入 25%的分红。按照 2023 年数据来看，L 村每年房屋及土地租金为村集体带来约 80 万余元收入。

生态农业旅游业态

结合“村村有物业”“创美庭院”建设，采用“村集体 25%+运营公司 25%+村民 50%”的利益共享模式，盘活村内闲置房屋和土地等资产，盘活 20 多处闲置农房庭院和土地，成功打造“莲江古酱”酒馆、“爱莲茶社”茶馆等 20 家“一家一品”特色店铺。在这个村调研了 2 天，因为不是周末期间，到这些店的游客数量非常少，几乎可以说没有。进去看了他们菜单，发现每个商品的价格都偏高。例如，一杯柠檬茶需要 10 来块。跟店家闲聊过程中发现节假日游客量挺多的。2023 年前三季度，村集体经济收入超过了 200 万元，同比增长 28%。

L 荷院民宿是珠海 L 重要项目，荷院由 5 栋岭南旧式庭院民居改建。2023 年 2 月，L 园区内临湖房车露营地及小岛帐篷露营地也开放了，一共有 9 台房车，露营帐篷 5 顶。

和 L 一位前员工聊天，她说疫情前 L 的游客量很大。在 2016-2018 年期间，“L”每年入园 20 万人次。大部分都是来自于周边城市的还有珠海本地的。这些游客多为学生，公司职员来团建，以及周边城市散客。除此之外，L 还举办很多节庆活动，例如三八魅力旗袍节，莲江乡村音乐节，夏日烟火节，农夫集市等等，这些活动在吸引游客的效果是很显著的。

这种“村、企、农”合作共建、利益共享模式对于吸引本村人回流到本村的效果是明显的。目前有 10 多名在外青年返村就业创业。同时，L 村的旅游发展带动 70 多名本地村民在家门口就业和增加收入。

2020 年 11 月，L 村被评为第六届全国文明村镇。L 村在 2022 年 5 月运行“笑骑骑迷你一环”乡村骑行绿道（绿道把 U 镇很多村都连接起来了）、“乐途途”山野步梯等特色乡村旅游项目。2022 年，L 村还被评为全省乡村研学旅行特色村、市级休闲旅游“一村一品”专业村。

但是，U 发展遇到瓶颈。在我调研的 5 月份，U 的景区已经几乎关门，景区门口的大门敞开着，任由人进入，进到里面有一个大楼，大门紧闭，里面灰尘很多。物件散落在桌面上，很杂乱。U 景区关门的重要原因是游客数量不够，难以支付沉重租地租民居金额。尤其是在疫情期间，游客数量锐减，大家都不愿意也不敢出来旅游。撑了三年还是撑不下去了。

我问了当地村民。一位村民，大概 40 来岁，前年回到 L 村，目前职业是司机，既接送村民又接送游客。他的收入大概有个 1 万左右，他的妻子是在 U 做日常工作的。他的妻子在 U 已经有大半年发不出工资。虽然只有 7 位村民，但是也欠了大概 30 来万的工资。村民就跟 U 公司闹，公司就踢皮球，到现在还没有发下来。这些村民还在抱怨，说他们从 U 项目获利很少，尤其是跟旁边的 S 村相比。他也谈及他对 L 村的一村一品一店的看法，他村委会和公司投了大概 200 多万来做这个项目，投下去效果不好，只看到外面重新装修了一番。这些村民不知道怎么经营这些店，缺乏规范管理。

3. 广东省珠海斗门区 S 村，调研时间 2024 年 5 月 9-10 号（访谈人数为 4 人）

S 村，位于珠海市斗门区莲洲镇，全村现有常住人口 1563 人。全村总面积 3.7 平方公里，耕地 2950 亩，其中花卉 1500 亩，鱼塘 800 亩，水稻 585 亩，为纯农业村。辖下石龙、三湾 2 个自然村。

花卉苗木

2000 年前后，S 村遇到前所未有的发展瓶颈。因地处珠海水源保护地的核心区域，村里没什么像样的工业，村民难以就近就业，只能纷纷外出打工，那时候整个村都几乎空了，除了一些老人和孩子待在村里。

当时村书记 L 就为了家乡发展，他走访参观中山、顺德一些富裕村，L 发现种植花卉苗木是一条低投入，高回报的发展路径。他也找了问了很多农科专家，这些专家认为 S 村土地肥沃、水资源丰富，非常适合搞花卉苗木种植。L 先试试水，他承包了 21 亩地。他先是种上了紫荆，小叶榕，这些比较不需要打理的苗木，种植过程中除了施肥外不用其他任何成本。紫荆花一株净赚 100 元，一亩地能种 150 株。2003 年底，L 通过栽种花卉苗木，居然能做到年纯收入近 5 万元。村民看到这些花卉苗木地有利可图，纷纷加入。从之前的几十亩，到现在已经增加到 1500 亩。土地地租水涨船高，由之前的一亩一年 100 元，增至目前一亩一年 3000 多元。花卉苗木地仅此一项全村年纯收入达 400 万元。目前，S 村苗木主要包括秋枫、黄槐、紫荆、大腹木棉、鸡冠刺桐、杜英、盆架子、黄槿、小叶榄仁等市政绿化常用品种。

2014 年 8 月，石龙连心园林花卉专业合作社成立，建立了连心特色苗木种植基地。花卉苗木已成为 S 村“一村一品”特色农业项目，产品销往全国各地。石龙苗木是 S 村的一张特色名片。

花木种植让 S 村淘到了第一桶金，过上比较小康的生活。除此之外，村里的人还继续寻找其他的生计方式。

生态+旅游

2021 年，斗门区莲洲镇 S 村，三湾经济合作联社作为甲方与珠海市岭南文化投资有限公司签订《“LN 景区生态度假区”首期项目开发合作合同》。S 村通过斗门区三资平台公开出让 43 块（主要流转了农用地和山地）、共 76.87 亩的点状集体经营性建设用地使用权满足 LN 景区的用地需求，出让金额 2340 万元，使用权 40 年。这个合同上规

定，LN 景区的员工都是优先从村里招募，保证全体村民从项目中受益，这个项目已经直接为当地村民提供了 280 个就业岗位。外出务工的村民纷纷又回到 S 村，一位 X 村民（47 岁）现在在 LN 景区的中药园工作。早些年，他去过广州中山深圳打工，没赚到什么钱，家里经济不太好。来了 LN 景区，一个月能赚 3000 多元了，而且又可以不用跟家人分开。除此之外，合同期间，莲洲镇 S 村三湾经济合作联社还可从门票分成收入（2.5%）与土地承包收入得到保底收入。

按照 LN 景区规划，LN 景区将分三期建设。其中，一期项目 BC 园在 2021 年 5 月 1 日正式开园。2023 年入园人次为 70 万。在调研的时候，我看到大部分的游客也是学生（儿童，BC 园里面有个小型动物乐园，小朋友可以在那里呆很长时间），政企公司职员团建（我遇到珠海妇联这些组织来团建）等等。BC 园是以中医药文化为主题的生态体验园。里面有生态种植采摘，岭南 BC 餐厅、民宿，是一个综合性很强的生态农业乐园。我问了 BC 园的员工，他们第一季度的游客量有 15 万人次左右。

村民在节假日周末的时候就会到景区附近周围摆摊，卖水卖水果，至少有 8-900 百，多的话一天收入可以达 1000 元以上。

旅游+民宿

S 村村委会想要借着这边旅游项目大力发展的东风，进一步想把村里的资源整合起来。S 村引入专业的民宿管理公司，将村中闲置的旧民房进行统一规划和整体改造，打造成具有斗门特色的休闲农家小院。他们先启动 TT 乡村民宿项目，引进深圳市 TBB 农业发展有限公司开发这个项目。他们想要分两批把 30 套闲置农房改造成具备艺术韵味的特色民宿，预估平均一套农房为村民增加上万元的租金收入。根据 L 村民说“S 村重点打造了全长 1.3 公里的民宿一条街，其中 TBB 企业已租用了 20 多个农家庭院开发民宿旅游”。民居更新的模式主要以“修旧如旧”的设计理念，保留着传统民居原本肌理结构。目前 TT 乡村民宿项目是开发运营了，民宿价格大概 300 元以上，周末节假日入住率为 80-90%。

4. 珠海市斗门区莲洲镇 G 和 D 村的 T 项目 调研时间 2024 年 5 月 10 号（访谈人数为 2 人）

G 村 T 项目发展规划以生态农业与智慧农业产业、文化艺术产业、康养产业与休闲旅游产业等为发展方向。当时村委会和莲洲镇政府同意这个项目的的一个重要原因是，希望这个项目以“农业”为核心产业（通过培育有机蔬菜与草莓，更多村中农产品资源融合到旅游），融合旅游、文化、教育、康养进行产业布局。这个项目总占地面积为 4725 亩。涵盖 G 村和 D 村部分村域，T 项目发展规划以生态农业与智慧农业产业、文化艺术产业、康养产业与休闲旅游产业等为发展方向。项目总投资约 31.5 亿元，计划分三期推进，至 2022 年底完成。这个项目通过对闲置农房改造、老旧宅基地房翻建成特色民宿、特色餐厅等，实现租赁运营，带动农户和村集体增收，实现合作共赢。G 村的村委会工作人员 L 说当时引进 T 项目是想要实现三个目标：1) 第一个是农民的闲置土地能够整合；2) 第二个可以把村集体的土地转营，把农业转为旅游业；3) 第三个是村集体和村民的收益提高。

T 项目的民宿已把原 G 小学以广场的形式改造成成了一个展示区，除对原有两栋建筑进行改造外，同时还增加了并且加入了疍家元素集，既保留了当地的民俗特色。已建成景区学堂、贵宾会议室、艺术酒吧、集装箱客房部分。截止到 2024 年 5 月，T 项目的民宿运行过一段时间在 4 月底的时候关了。我问了民宿工作人员，说因为附近修建高速公路和高架桥的原因，民宿经营勒令停止了。但是这个项目的另外一个民宿 S 还在继续运营。我问工作人员什么时候可以重新开展，他们都表示不知道。目前这个 T 已经关门了，工作人员几乎全部搬走，只留下 2 位本地工作人员再看守民宿。

乡村产业联合体调研

5. 惠州 D 村，调研时间 2024 年 5 月 11-12 号（访谈人数为 6 人）

D 村地处梁化镇东南部，全村辖区九个村小组，辖区面积 7.69 平方公里。全村总户数 436 户，户籍人口 2360 人，其中流动人口 1656 人，常住人口 704 人，女性人口 1101 人。耕地面积约 2978 亩，林地面积约 6710 亩。主要农作物包括水稻、花生、蔬菜、番薯、玉米、梅菜、荔枝、龙眼、青枣、柑桔、柚子等。该村建有小学、医疗站、公共服务站各一处。曾经的 D 村是惠州市市级贫困村，经济薄弱、产业单一，主要“靠天吃饭”。

D 村是省“百千万工程”首批典型村，近几年来 D 村大力发展特色优势产业，以产业促发展，积极开拓特色农业，其中包含省级生态农场种植、销售有机蔬菜（T 有机农场）；县级农业龙头企业种植水稻、梅菜；乡贤投资产业生态观光园（P 教育基地）、精品民宿（W 民宿）等。他们通过打造**产业联合体**，试图需要进一步盘活土地资源，联农带农助力村民增收致富。

5.1 惠州 D 村的 T 有机农场

T 有机农场成立于 2013 年。这个农场经历了 3 年的基础土壤改良之后，开启了他们的生态循环有机肥料，到种养殖管理，到生物循环技术的一整套有机农业模式。

T 有机农场位于惠阳市，距离市区大概需要开车大半个小时，十分偏僻，周围人影也没有。T 有机农场 C 说在拿下这块地的时候，都是贫瘠的酸性土，但是好处是没有被污染，偏远而干净。但是，改土是很难的事情，何况是要让这片酸性红土，成为能够达到严苛的欧盟有机种植标准的沃土。光为了改土这件事，他们就花了两年时间。虽然投入如此的多，但是目前这块土地由红转黑，符合有机认证的标准。

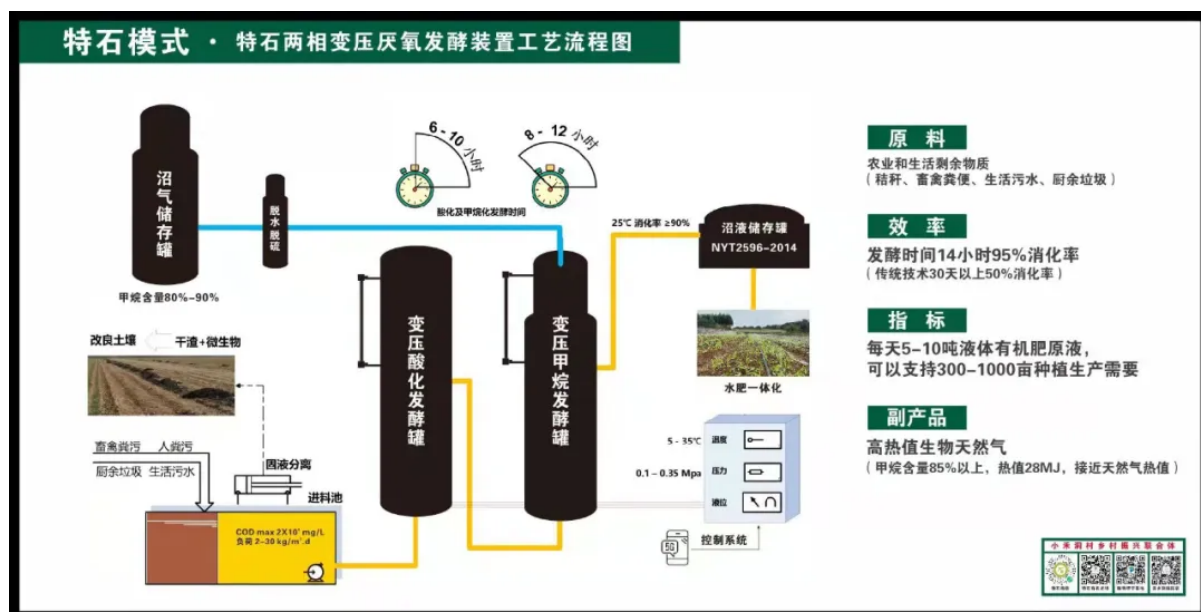
T 有机农场是一个省级的生态农场，它主要是种植和消费有机蔬菜。种植面积超过了 500 亩，带动了村农户有 100 来户撑起合作为村集体增加了 9 万多元的收入。这个农场最有名的示范性的品种是黑叶白菜、快菜、奶白菜，菜心，苦瓜。全年种植的蔬菜品种达 100 多个，主要包括菜心、小白菜、菠菜、黄瓜、西红柿、玉米等。直接带动本村就业人数为 30 人，他在 2022 年的时候被评为市级一品一村一品有机蔬菜项目。

T 有机农场的有机模式是撂荒地复耕。首先。撂荒地开荒，地块平整，土壤改良，杂草菜根回地，再接着是水肥一体化配备，育苗和移栽、植保管理，复耕地第一茬菜，

蔬菜采收，产品打包配送，余菜叶喂鸡，禽粪发酵。这个农场之所以在惠州乃至珠三角比较有名的原因是，他们的有机种植技术。他们施用有机肥技术，水肥一体化，沼液使用技术。秸苗腐熟还田技术，土壤酸化治理技术。他们还特别提到这个农产土壤改良流程，首先是对全元素土壤扫描测定，第二，改良原料，一般选择就地取材，改良的材料主要用生石灰、粪肥、竹粉，粉煤灰等，通过专性分解菌剂来来破坏秸秸秆纤维中的结构，制成土著优势菌剂，然后撒料，旋耕并实现 15 天休耕。他们农场的有机种植蔬菜的肥料源于该园区养殖鸡场的排泄物，这里形成一个闭环的养殖体系。

因此，T 有机农场和村委会一起合作弄了个鸡场。目前他们一起合作新的项目生态绿壳蛋鸡与桂香土鸡养殖项目。这个项目是由 T 有机农场以及 H 经济联合社一起举办的。他们一共总共投资 200 万，其中 H 经济联合社投资 80 万，T 有机农场企业自筹 120 万。项目的规模是 20 亩，场地是荔枝龙眼树下圈养场地，一共圈了 4 个林地来做圈养地。在四个鸡场里，他们一共养了 8 千到 1 万只鸡。鸡粪主要用于肥料发酵。调研的时候 T 农场的工作人员 X 说：“我们主要养殖绿壳蛋鸡和桂香鸡，那么我们所养的鸡和产生的鸡下的蛋，都是提前通过这种订单式先预售，有了订单再进行养殖，然后养殖到了我们正常周期再进行出栏和配送，每年可以给我们村集体带来 8.8 万的集体收入。”

T 项目最著名 是他们的两相变压厌氧发酵装置工艺流程图。生产出来的沼液利用模式用来做叶菜育苗的水培。T 农场的工作人员 X 说“育苗里面的水其实是我们的沼液，沼液就是我们通过养殖，把畜禽的粪便回收，到我们通过装置里面把它转化成沼液沼气和沼渣，那么沼液我们在这里稀释到一定的比例之后，作为苗期的一个营养和水分的供给，这样可以循环重复利用，同时也可以把成本降到很低”。所用肥料均为花生枯、草灰、畜禽类粪便等，并实施水肥一体化种植。跟工作人员 Z 聊这样的方式能不能降低种植成本，他的理解是这样：“随着农业科技的不断进步，有机种植和普通种植的成本基本差不多。首先是有机肥，除通常使用的，市场也可以买到，此外，通过精细化种植，有机蔬菜产量甚至会高于普通种植”。但是，他进一步解释了为什么有机农产品的价格还是会普通的要高，主要原因是有机农产品的成本，销售量和损耗量都比普通的要高很多。



图片来源: https://mp.weixin.qq.com/s/_sCSogiT79jAHDlKnqrUlW

农场的在虫害管理方面强调, 当季节性虫害爆发时, 准备了很多技术后备技术手段 (主要是物理防治), 包括蓝黄板、捕虫网、性诱剂、微生物制剂、植物提取液等辅助防虫。工作人员 Z 说“我们的生物防控, 主要是通过种植草地培育益虫, 再通过益虫去杀死害虫。比如蔬菜中常见的白粉虱、蚜虫、小菜蛾和黄曲跳甲等害虫, 它们的天敌是七星瓢虫、茧蜂、捕食螨和草蛉, 因此, 在蔬菜种植前就要在附近种植树木—灌木—花草—杂草—湿地组合的植物, 为生物天敌提供栖息地或者隐蔽场所, 最终实现以虫治虫的目的。”但是, 工作人员 Z 也说: 这些防虫害的方法有时候不能完全防掉虫害。叶菜的虫眼就证明了这一点。如果有机菜上一点虫眼都没有, 那会更加可怕, 你都不知他们用了什么科技。”

5.2 DJ 生态园

DJ 生态观光园项目面积为 900 亩, 开发面积为 500 亩的有机农业, 建设面积为 10, 000 平方米, 可以提供 2000 名学员体验需求。它于 2024 年 1 月开始运营, 是一个以从事农业种植、养殖、农副产品加工、农旅休闲观光、农业技术服务、健身康养、体育表演、表演教育、团建、培训项目等为主的企业。

这个生态园主要是用于满足城市消费者想要体验农业种植而修建的。他们的游客也是附近珠三角地区的公司团建, 学生出行等等。

这个农场主要种植的是一些经济水果作物，他们有差不多有 100 亩地的菠萝，这个既可以销售，又可以供游客采摘。除此之外，他们还种了其他水果/花卉树木，例如火龙果，风铃木这些。他们种了黄花风铃木 7000 棵，樱花 6000 棵，桂花 1000 棵，主要目的为了观光和吸引游客，而不是真正意义上地“农业生产”。

DJ 生态园工作人员 H 说他们向村民租赁了 900 亩地，其中 300 亩用来种植农作物。其他用来还处于开发阶段。他还提及很多农田本来规定要用于种水稻，但是他们打了擦边球，不种水稻，种了经济作物。除此之外，因为这些都是农业用地，原则上不允许任何建筑，但是在生态园里面有很多平房建筑用于接待游客，有些是临时板房，有些是永久性房子。DJ 生态园工作人员 H 说这个农场的租赁条约一个条件是优先雇佣本地人作为生态园的工作人员。目前雇了 45 位左右的本地人，工资为 4000 元多一些，五险一金都配齐，因此这些岗位对村民来说是一个香饽饽，大家都争破头应聘这些岗位。我问为什么他们会给当地人开这么优厚的条件？H 说当时获取大量本地土地有很多挑战，其中最难一个是和当地人保持良好的关系。我们老板也知道这个钱比外面的农场要高一些，这是一个妥协的模式。

5.3 W 民宿

2014 年，本村村民 Z (企业家) 回了 D 村，把 D 村的几处闲置旧房改造的形式打造了 W 民宿。

W 民宿是一个典型农居改造的案例，对村内原有破旧房子进行加固维修，在保留原有村落民居风貌的同时配套相应的茶吧、酒吧、咖啡厅、红酒屋、餐厅等休闲设施，使其符合城市消费者的需求。1 和 2 号院投入运行之后，吸引了深圳、广州、东莞等地的游客前来入住，房间供不应求，2023 年共接待游客约 3000 多人次，全年营业收益约 300 万元。

W 民宿对于 D 村的价值不仅在于带动旅游，它还把 D 村农产品，例如有机蔬菜、葡萄采摘、柚子采摘，整合到整个旅游生态产业链上。通过旅游带动就业和农产品销售。“通过民宿和乡村旅游项目，把整个产业链都带开了，吸引了外面来休闲度假的，吸引了艺术家，吸引了商人，解决了我们乡村整体过度的劳动力以及荒废的农田、荒废的果树等。”W 民宿的运行不仅可以使村民获得了务工收入（解决了 15 个村民的直接就业，还有 20 多个的间接就业问题）。还使其获得了租赁收入、农产品销售收入，有

效带动了村民致富。W 民宿形成了“政府推动督导、企业市场运作、基层组织全程参与、保障民本民生”的乡村振兴模式。