



سیر تحول یک شهر اسلامی از بدو تولد تا امروز (نمونه موردی بررسی شده شهر سمنان)

مینا ملازاده الله لو^۱، علی خیری^۲

۱- دانشجوی کارشناسی ارشد مرمت و احیاء بناها و بافتهای تاریخی، دانشگاه آزاد اسلامی واحد تهران مرکزی

۲- عضو هیئت علمی دانشگاه آزاد اسلامی واحد شهر قدس، دانشجوی دکترای معماری دانشگاه معماری و ساختمان آذربایجان

mollazadeh.mina@gmail.com

kheiri.ali@gmail.com

ارائه دهنده: مینا ملازاده الله لو

کد مقاله: ARC-21-5457

خلاصه (چکیده)

برای شناخت منشأ و چگونگی پیدایش شهرها و سیر تکاملی آنها، دسترسی به اطلاعات مناسب و قابل اعتماد لازم است. پژوهش حاضر که سعی در جستجوی هسته اولیه سکونت شهر سمنان را دارد، با استفاده از مطالعات کتابخانه ای، میدانی و مصاحبه نسبت به گردآوری اطلاعات همت گمارده و سپس به استناد نقشه ها، اسناد فنی، آثار و نشانه های تاریخی برجای مانده در سطح شهر امروزی و با جمع بندی و تحلیل داده ها به تایید، تکذیب یا تکمیل مطالب پرداخته و نتیجتاً به استناد مطالب قابل اعتماد در هر مرحله پژوهش، محدوده مورد مطالعه را تنگ و تنگتر کرده است، تا اینکه محدوده احتمالی هسته اولیه سکونت شهر سمنان، آنچنان که توضیح داده خواهد شد بدست آمده، حاکی از تاثیر قوی اسلام در اولین مراحل پیشرفت و رشد این شهر می باشد.

کلمات کلیدی: شهر اسلامی، هسته اولیه سکونت، نشانه های تاریخی

۱- دانشجوی کارشناسی ارشد مرمت و احیاء بناها و بافتهای تاریخی دانشگاه آزاد اسلامی واحد تهران مرکزی

۲- عضو هیئت علمی دانشگاه آزاد اسلامی واحد شهر قدس، دانشجوی دکترای نظریه معماری دانشگاه معماری و ساختمان آذربایجان

مانند هر پدیده اجتماعی یا طبیعی دیگر، برای مطالعه پدیده های شهر و شهرنشینی، پیشینه، چگونگی پیدایش و گسترش و سایر مسائل مرتبط با شهر، دسترسی به اطلاعات مناسب و قابل اعتماد لازم است. اگر چه اطلاعات مورد نیاز برای مطالعات گسترده درباره پدیده های مورد اشاره کافی به نظر نمی رسد، اما با تکیه بر همان مقدار داده ها نیز می توان تا حدودی نسبت به بازشناسی یا بازسازی این پدیده های اجتماعی پرداخت. سمنان یکی از شهرهای مهم و تاریخی ایران، مرکز استان سمنان و شهرستان سمنان است. این شهر در جنوب رشته کوه البرز و شمال دشت کویر بر سر راه تهران به خراسان قرار گرفته است. در جستجوی هسته اولیه سکونت این شهر با استفاده از مطالعات کتابخانه ای، میدانی و مصاحبه و با استناد نقشه ها، اسناد فنی، آثار و نشانه های تاریخی برجای مانده در سطح شهر سمنان امروزی و جمع بندی و تحلیل داده ها با ترتیب زیر، محدوده احتمالی هسته اولیه سکونت شهر سمنان، بدست می آید:

۱- راههای ارتباطی

با توجه به اینکه یکی از مهمترین علل شکل گیری توده مسکونی در یک منطقه به وجود راه مناسب جهت ارتباط با مناطق بیرون توده به منظور داد و ستد، شکار، دسترسی به مراتع، انجام فرائض آئینی و مذهبی و ... بستگی دارد در پی جستجوی این عامل نتایج زیر بدست آمد.

به طرف استانهای شمالی

به طرف خراسان



تصویر ۱ - مهمترین راههای ارتباطی شهر سمنان با سایر نقاط

به طرف تهران

با توجه به موقعیت کنونی راههای کشور مهمترین راهها یی که می توانند ارتباط سمنان با سایر مراکز را تامین کنند راهها یی هستند که سمنان را از غرب منتهی به تهران، از شرق منتهی به خراسان و از شمال منتهی به استانهای شمالی می نمایند. (تصویر ۱)

اما، آیا این مسیر همان مسیر مورد استفاده ساکنین اولیه سمنان بوده است؟ یا آنها از راه دیگری جهت انجام امورشان استفاده می کردند؟ به طوریکه از کتابهای مربوط به ایران باستان معلوم می شود شاهراه معروف ری به خراسان از سراسر ایالت قومس می گذشت و از ازنه بسیار قدیم همین راه خط عمده بین شرق و غرب و به نام راه ابریشم معروف گردیده است که در بخارا قسمت اصلی آن از راه مرو، سرخس، نیشابور، گرگان، طوس و صد دروازه به ری می آمد و از ری به قزوین و زنجان و تبریز و ایروان می رفت.

نیز با بررسی ناهمواریهای شهر سمنان که به سه قسمت کوهستانی، کوهپایه ای و نواحی پست دشت تقسیم می شود. مشخص می شود که نواحی کوهستانی سمنان در شمال آن واقع بوده که همان رشته کوههای البرز است که مانع بزرگی در ارتباط استان سمنان با استانهای شمالی است و ارتباط مورد نظر فقط از طریق گردنه های طبیعی امکان پذیر است.

نواحی پست دشت کویر هم که در بخش جنوبی استان قرار گرفته است ، به علت شرایط نامساعد آب و هوایی و حاصل خیز نبودن خاک و شرایط خاص کویر تقریباً خالی از جمعیت است ، در نتیجه ساکنی نداشته که نیازی به راه داشته باشد.

اما نواحی کوهپایه ای استان که در جنوب ارتفاعات البرز قرار دارند و در میانه استان سمنان قرار می گیرند دارای سفره های آب زیر زمینی فراوان می باشند که به صورت چاه و قنات مورد بهره برداری قرار می گیرند و تعداد زیادی از سکونتگاههای استان نیز در همین نواحی استقرار دارند.

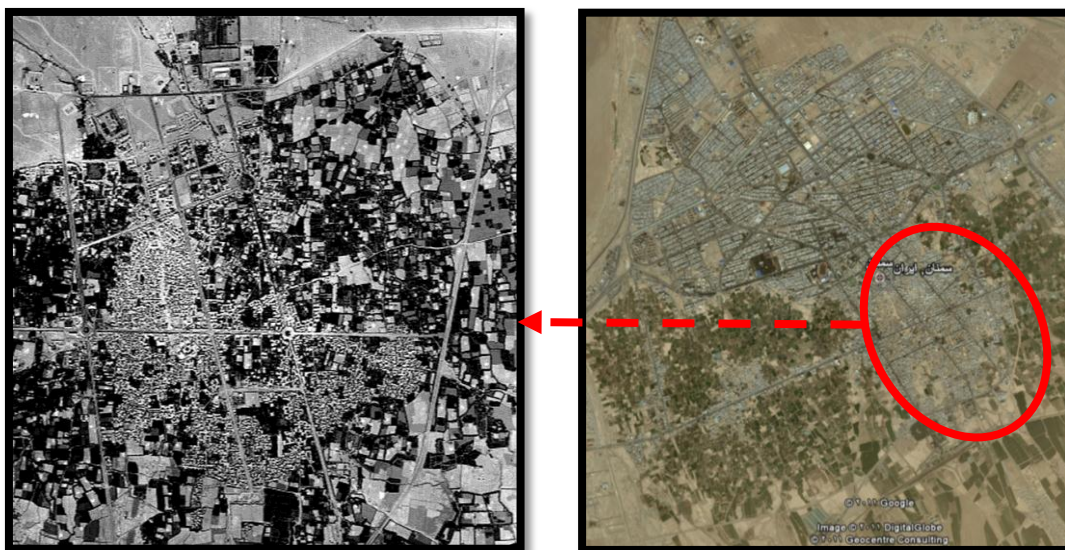
پس با توجه به بررسی ناهمواریهای استان ، بهترین بستر جهت دستیابی به راه مورد نظر ما باید در همین ناحیه کوهپایه ای باشد.

به عبارتی راه جاده ابریشم و راه کنونی خراسان - تهران و مسیر امروزی استانهای شمالی و استر آباد قدیم اگر هم کاملاً منطبق برهم نباشند ، در یک منطقه ، در یک مسیر و در یک راستا قرار می گیرند.

با این توضیح راههای منتخب روی نقشه مورد تایید بوده و احتمال شکل گیری هسته اولیه سکونت در محلی نزدیک تقاطع دو راه یا حوالی هر یک از آنها و یا در جای دیگری و دور تر از این راهها (در صورتیکه عاملی مهمتر از راه در شکل گیری توده سکونتی دخیل بوده باشد) وجود دارد.

۲- محدوده شهر سمنان در سال ۱۳۳۵

با عنایت به عکس هوایی سال ۱۳۳۵ ه. ش. محدوده بافت تاریخی سمنان کنونی مشخص می گردد. (تصویر ۲).



تصویر ۲ - محدوده مورد بررسی و بافت تاریخی شهر سمنان

۳- دروازه ها و حصار شهر

با توجه به اینکه هم اینک در شهر سمنان اثری از دروازه ها و حصار شهر قدیم باقی نمانده است و سندی که بتواند در این خصوص راهگشا باشد یافت نشد و با مراجعه به متون و مطالعه و بررسی آنها نیز مطلب خاصی که کمک کننده باشد موجود نبود به یافتن حصار شهر قدیم به استناد نشانه ها ، مطالعات میدانی ، مصاحبه ای که همراه با تحلیل و استناد بتوان تاییدش نمود پرداخته می شود.

با توجه به اینکه در شهر های قدیم عمده کاربرد دروازه علاوه بر سایر مصارفش ورود و خروج بود در نتیجه با عنایت به وجود راههای ارتباطی سمنان با مناطق اطرافش در سه جهت وجود حداقل سه دروازه برای سمنان (در جهتهای شرقی ، غربی و شمالی) یعنی نقاط تقاطع راههای ارتباطی با شهر قابل پیش بینی است .

اگر بر اساس این فرضیه پیش برویم:

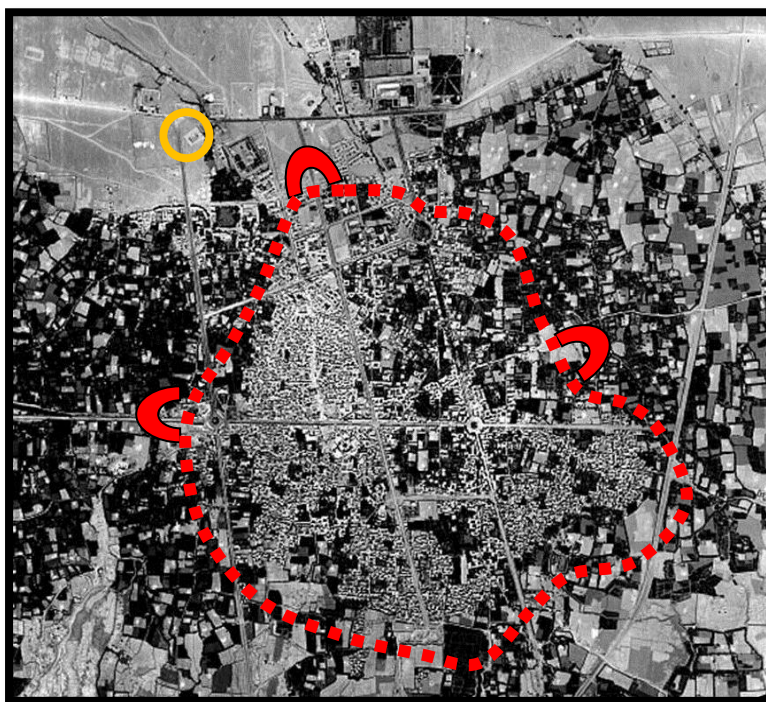
در قسمت شمالی شهر سمنان وجود کاروانسرای شاه عباسی در مجاورت مسیر یاد شده ، و وجود ارگ حکومتی سمنان می تواند ما را در حدس محل احتمالی دروازه و حصار شهر یاری کنند. به دلیل اینکه کاروانسراها همیشه بیرون شهر واقع می شدند و ارگ دولتی نیز قطعا داخل شهر خواهد بود در نتیجه حصار شهر سمنان به همراه یک دروازه در حد فاصل این دو بنا باید باشد.

در قسمت شرقی شهر سمنان براساس مصاحبه ای که از افراد بومی و اصیل سمنان نمودم وجود دروازه ای را در نزدیکی مقبره پیر نجم الدین باز گو کردند که طبق فرضیه مطرح شده وجود یک دروازه در شرق سمنان در مسیر جاده ارتباطی به سمت خراسان الزامی به نظر می رسد نیز با توجه به عکس هوایی سال ۱۳۳۵ ه. ش. بافت مسکونی و مقداری از زمینهای کشاورزی داخل محدوده یاد شده قرار دارند که می تواند صحت محل دروازه را تایید کنند .

در قسمت جنوبی شهر سمنان به دلیل نزدیک شدن به دشت کویر و عدم دسترسی به منابع آب کافی و عدم حاصلخیزی زمین و فاصله زیادی که شهر سمنان در این قسمت نسبت به نواحی جنوبی ترش دارد و عدم وجود مسیر ارتباطی با سایر نقاط در این ناحیه به نظر می رسد حصار شهر همانند قسمت شرقی ، محدوده ای از بافت مسکونی و زمینهای کشاورزی را شامل شود . (عدم توسعه شهر سمنان در جهت جنوبی و پیش روی کنونی آن به سمت شمال گواهی بر این فرضیه است)

در قسمت غربی شهر سمنان نیز به نظر می رسد وجود دروازه و حصار ی که بتواند ورود و خروج را به سمت ری و تهران تامین نموده و بتواند سمنان و زاوگان را از هم جدا کند لازم است .

براساس این فرضیه ها حصار شهر قدیم بدین شکل مشخص می شود. (تصویر ۳)



تصویر ۳ - نمایش دروازه ها و حصار شهر قدیم روی عکس هوایی ۱۳۳۵ ه. ش.

کاروانسرای شاه عباسی سمنان



بر اساس این ترسیم ، محدوده مورد مطالعه جهت دستیابی به هسته اولیه سکونت سمنان کمی کوچکتر و درون حصار شهر اتفاق خواهد

افتاد .

۴- منابع تامین آب

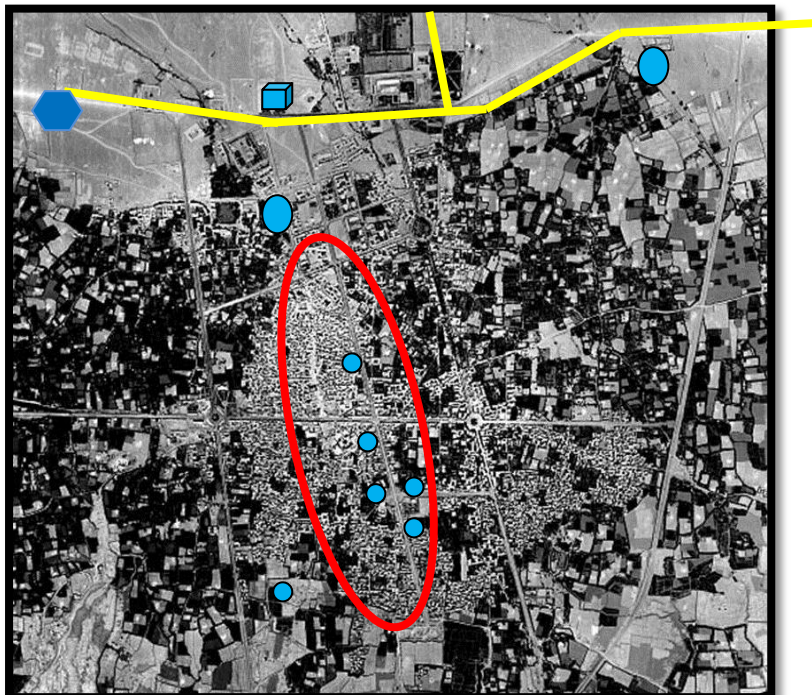
از دیگر علل شکل گیری و توسعه توده مسکونی در یک منطقه دسترسی به منابع آب جهت استفاده روز مره، کشاورزی و ... می باشد که در پی جستجوی این عامل نتایج زیر بدست آمد.

بدلیل قرار گیری بخش اعظم مساحت سمنان در ناحیه خشک و نیمه خشک و کمی بارندگی و تبخیر زیاد، مردم سمنان برای ادامه زندگی و تامین آب مورد نیاز خود علاوه بر آبهای سطحی که از رشته کوههای البرز سرچشمه می گیرند از منابع آبهای زیر زمینی و حفر قنات نیز استفاده می نمایند.

نظام کهن آبیاری و نحوه آبرسانی سنتی در شهر سمنان به اینگونه بوده است که: رودخانه گل رودبار تنها رودخانه دائمی سمنان در محلی که به دشت منتهی می شد (شهرک گلستان) وارد آب پخش کن (پارا) شده و نهایتاً به شش استخر در داخل شهر سمنان وارد می شد. بدین ترتیب شبها آب در استخر مربوط به هر محله جمع آوری می شد و در ابتدای روز با تقسیم بندی خاصی به مصرف می رسید.

آبهای هدایت شده از سمت آب پخش کن به سوی شهر سمنان در مسیر خود آسیابهای آبی را می چرخاند. استخرهای آبی را که در نقاط مختلف سطح شهر احداث شده بود و در واقع محل ذخیره آب مصرفی ساکنان سمنان بود را پر و حتی در برخی نقاط، آب انبارها را تامین می کرد.

طبق متون در شهر سمنان هفده آسیاب آبی موجود بوده است که اکنون فقط خرابه های دو تا از آنها باقی مانده است. همچنین چندین آب انبار بعضاً به ظاهر سالم و بعضاً آسیب دیده در سطح شهر سمنان به چشم می خورند. با توجه به اینکه آب انبار شده، در آب انبار، میتواند از آب حاصل از باران، رودخانه یا قنات تامین شود، آب انبارها می توانند مظهر قناتها را در اطراف خود جای دهند.



تصویر ۴- نمایش منابع تامین آب مصرفی سکونتگاه اولیه سمنان روی عکس هوایی سال ۱۳۳۵ ش.
● آب انبار، ● استخر ذخیره آب، ■ آسیاب آبی، ● آب پخش کن

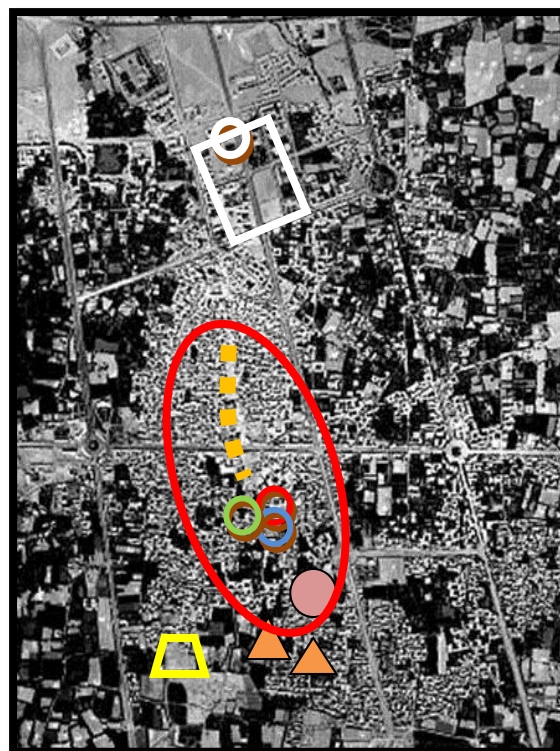
بنا بر محل منابع تامین آب شهر و با توجه به قرار گیری استخر واقع در شمال شرق بافت تاریخی در جوار راه اصلی و در میان کشتزارها و باغات چنین به نظر می رسد که این استخر جهت تامین آب مصارف کشاورزی و کاروانسراها به کار میرفته و در نتیجه خارج حصار شهر قرار می گیرد.

از طرفی تجمع منابع تامین آب در قسمت غربی بافت دلیل بر وجود عمده قنات‌ها در این قسمت می باشد (بررسی محل قنات‌های سمنان این مطلب را تایید می کند) و همانطور که دیده می شود تجمع جمعیت در این ناحیه نسبت به سایر قسمت‌های بافت دلیل بر دسترسی بهتر به این منابع و زمینه های زندگی مساعدتری دارد که به قوت احتمال شکل گیری هسته اولیه در این محدوده می افزاید. (تصویر ۴)

حال با بررسی نشانه های تاریخی در بافت تاریخی شهر سعی در نزدیکتر شدن به هسته اولیه سکونت شهر می نمائیم.

۵- نشانه های تاریخی

(تصویر ۵)



تصویر ۵ - نشانه های تاریخی شهر


مسجد جامع	
بازار	
دروازه ارگ	
ارگ حکومتی قاجار احدثی در زمان ناصر الدین شاه	
حمام پهنه (اکنون موزه مردم شناسی سمنان شده است)	
امامزاده یحیی	
دارالحکومه سمنان قاجاری احدثی پیش از ارگ حکومتی	
قلعه های پا چنار (دژهای نظامی)	
آتشگاه	

با توجه به نشانه های تاریخی موجود در سطح شهر میتوان چنین نتیجه گرفت :


۵-۱- آتشگاه

وجود آتشگاه در قسمت جنوبی بافت و مطالبی که در خصوص آتشگاه سمنان گفته می شود که : (تا سالیان قبل آثار ستونهای ساختمان آن باقی بود و این ستونها در میان حصار های سر به فلک کشیده متعلق به دوره های قبل از اسلام واقع بودند و همینک هم دیوار های کوتاهی از آن با تلی از خاک نشانگر قدمت آن است) با عنایت به اینکه اکثر آتشکده ها بر فراز یا نزدیکی بلندیها و یا در نزدیکی مدخل شهرها بنا شده اند در نتیجه این آتشگاه هم احتمالا در محلی دور تر از مرکز شهر باید باشد و یا شاید منظور از آتشگاه محلی جهت بر پا کردن آتش برای علامت دادن و یا به دلیل مجاورت با دژ های نظامی پا چنار محل آتش کردن و شلیک کردن به طرف دشمن بوده است.

۵-۲- دژهای پاچنار

با توجه به محل دژهای پاچنار ، که قلعه های نظامی بودند و از آنجائیکه دژ ها و قلعه های نظامی جهت محافظت از شهر احداث می گردند پس باید در منتهی الیه شهر واقع گردند . از این مطلب نتیجه می گیریم که محدوده هسته اولیه سکونت شهر را تا مجاورت دژ های پا چنار مشخص شده روی نقشه () باید به داخل کشید

۵-۳- ارگ حکومتی

نزدیکی ارگ حکومتی () در شمال شهر قدیم با کاروانسرای شاه عباسی (دلیل این نزدیکی توسعه شهر از زمان صفوی تا قاجار می باشد ، کاروانسرا در زمان شاه عباس صفوی ساخته شده در حالیکه ارگ حکومتی در زمان قاجار و ناصر الدین شاه) که دلیل بر توسعه و گسترش شهر در جهت شمال از زمان صفویان تا قاجاریان دارد.

۵-۴- دارالحکومه

با عنایت به وجود دارالحکومه که پیش از ارگ حکومتی احداث شده بود و هنوز هم باقیست و مقر دولتی شهر بوده است می توان محدوده مورد مطالعه را از سمت شمال تا انتهای ارگ حکومتی به داخل کشید.
تا این مرحله از پژوهش با توجه به اینکه به استناد مطالعات کتابخانه ای ، مطالعات میدانی ، عکسهای ماهواره ای ، عکس هوایی سال ۱۳۳۵ ه . ش . ، مصاحبه و نشانه های تاریخی ، محدوده هسته اولیه سکونت شهر به صورت نمایش داده شده تعیین گردید حال جهت محدودتر کردن آن استناد به قدیمی ترین بنای موجود در شهر سمنان که همان مسجد جامع سمنان است می نمایم .

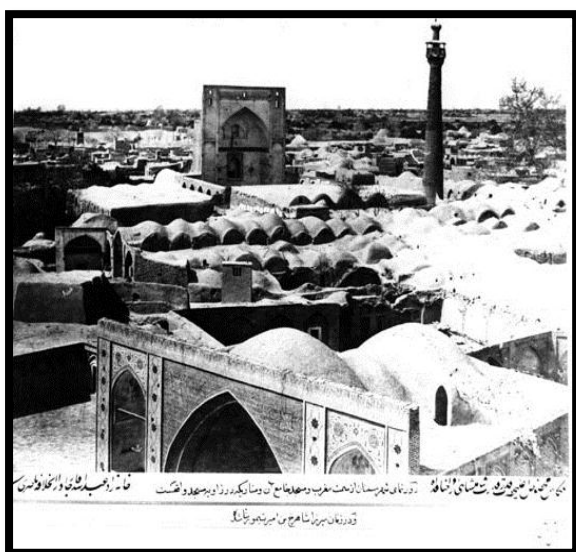
۵-۵- مسجد جامع سمنان

برخی از متون مسجد جامع را متعلق به قرن اول ه . ق . و برخی متعلق به قرن سوم ه . ق . و برخی دیگر بنای مسجد جامع را بر روی پی آتشکده ای (به استناد حفاری باستان شناسان) دانسته اند که در خصوص هیچ یک از مطالب فوق سند قاطعی وجود ندارد. ولی آنچه قابل استناد می باشد ، ایوان ایلخانی و منار سلجوقی مسجد جامع سمنان است که هنوز هم وجود داشته و پا بر جا هستند .

به استناد این دو عنصر ارزشمند به نظر میرسد مسجد جامع سمنان متعلق به دوره های تاریخی مختلف باشد و در هر دوره از تاریخ اگر آسیب دیده ، مرمت شده است اگر تخریب شده باز سازی شده است و به هر حال ، بنای امروزی مسجد جامع احتمالا در جایگاه بنای اولیه آن قرار دارد . اگر این فرضیه راقبول کنیم می توان در خصوص بازار هم اینچنین تصویری داشت . پس با توجه به بررسیهای انجام شده در این پژوهش احتمال می رود هسته اولیه سکونتی شهر سمنان در نزدیکی مسجد جامع و بازار بوده باشد.

۶- نتیجه گیری

پس از جمع بندی و تحلیل مطالب ذکر شده در هر مرحله پژوهش ، محدوده مورد مطالعه تنگ و تنگتر شد ، تا اینکه محدوده احتمالی هسته اولیه سکونتی شهر سمنان بدست آمد . (تصویر ۶) همانطور که در تصویر مشاهده می شود تمرکز سکونتی شهر در حوالی مسجد جامع و بازار بوده و باغات و مزارع با فاصله ای از آن و در قسمت پشت مسجد جامع قابل رویت می باشند که محل احتمالی هسته اولیه سکونتی بدست آمده شهر از طریق این پژوهش را قوت می بخشد. و این مسئله حاکی از تاثیر قوی اسلام در اولین مراحل پیشرفت و رشد این شهر می باشد.



تصویر ۶- محدوده احتمالی شکل گیری هسته اولیه سکونتی شهر سمنان در حومه مسجد جامع و بازار

۷- مراجع

- [۱] مختاری طالقانی ، اسکندر ، جزوه درسی روش تحقیق ، تهران ، دانشگاه آزاد اسلامی واحد تهران مرکزی ، ۱۳۹۰
- [۲] سید سجادی ، سید منصور ، نخستین شهرهای فلات ایران ، تهران ، سمت ، ۱۳۸۹
- [۳] حقیقت ، عبدالرفیع ، شناسنامه آثار تاریخی کومش ، تهران ، کومش ، ۱۳۷۹
- [۴] بنی اسدی ، علی ، سیمای استان سمنان ، سمنان ، دفتر امور اجتماعی و انتخابات استانداری سمنان ، ۱۳۷۴
- [۵] اصطخری ، ابو اسحق ابراهیم ، مسالک و ممالک ، تهران ، علمی فرهنگی ، ۱۳۶۸
- [۶] پیرنیا ، محمد کریم و افسر ، کرامت الله ، راه و رباط ، تهران ، آرمین ، ۱۳۷۰
- [۷] کارشناسان گروه جغرافیای دفتر برنامه ریزی و تالیف کتابهای درسی ، جغرافیای استان سمنان ، تهران ، چاپ و نشر کتابهای درسی ایران ، ۱۳۸۱
- [۸] پناهی سمنانی ، محمد احمد ، آداب و رسوم مردم سمنان ، تهران ، پژوهشگاه علوم انسانی و مطالعات فرهنگی ، ۱۳۸۳